



Département de l'Hérault

Commune de Celles

Profil de vulnérabilité des eaux de baignade

Les Vailhès (Lac du Salagou)

Réalisation du profil : Avril 2011

En partenariat avec le :



PREAMBULE

Le profil de la zone de baignade de **Les Vailhès** située sur la commune de **Celles**, a été élaboré en application des dispositions de la directive européenne 2006/7/CE concernant la gestion de la qualité des eaux de baignade.

Ce profil permet, à partir de l'identification des causes potentielles de contamination des eaux de baignade, de définir les mesures de gestion et les actions à mettre en œuvre pour protéger au mieux la santé des baigneurs.

Les causes potentielles de contamination ont été recherchées dans une zone d'influence dont la taille prend en compte un temps de transfert jusqu'à la baignade de moins de 10 heures par temps sec et par temps de pluie.

Les eaux de cette zone de baignade étant de qualité **excellente** au sens de la directive de 2006, le présent profil de vulnérabilité de la zone de baignade est de **type 1**.

Ce profil est composé des documents suivants :

- Fiche de Synthèse du Profil de Baignade qui sera affichée sur le site de baignade.
- Des éléments issus de l'étude de diagnostic des pollutions préliminaires à la réalisation des profils des eaux de baignade du bassin versant de l'Hérault réalisée par le SMBFH.

FICHE PROFIL DE BAINNADE - Synthèse (Page 1/2)

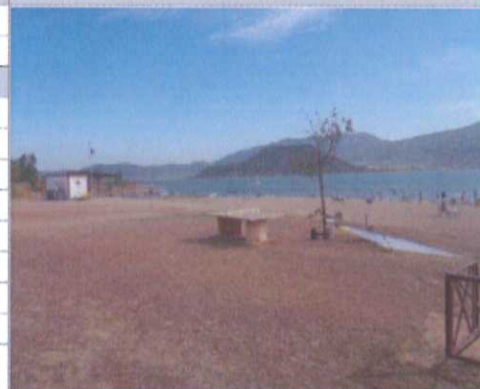
Date d'élaboration (ou de mise à jour du profil) :

MARS 2011

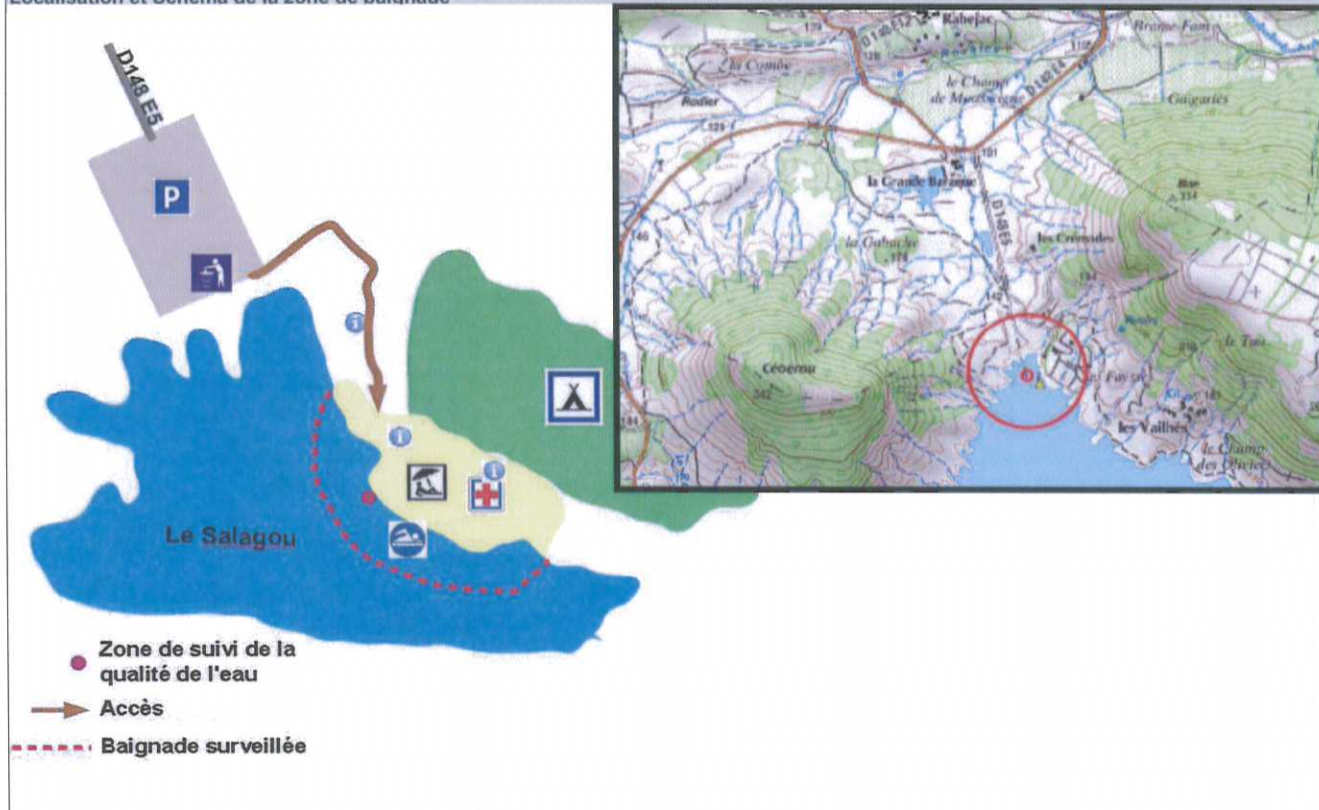
Région :	LANGUEDOC ROUSSILLON	Département:	HÉRAULT(34)
Commune :	Celles	Site de baignade:	Les Vailhès
Contact de la personne responsable de la baignade	MAIRIE – MADAME LE MAIRE Joëlle GOUDAL – 34700 CELLES – Tél. : 04-67-24-79-90 COMM. DE COMM. LODEVOIS ET LARZAC – 34700 LODEVE – Tél : 04-67-88-90-90		

DESCRIPTION GENERALE DU SITE DE BAINNADE

Caractéristiques physiques de la zone de baignade	Illustration
Rive d'implantation de la plage:	Nord
Nature des plages:	Petits Galets
Équipements et usages de la zone de baignade	
Période de fréquentation :	1er juillet – 31 août
Fréquentation estimée:	200 personnes maximum
Équipements sanitaires:	Non
Poste de secours:	Oui
Poste de surveillance:	Oui
Stationnement:	Oui
Usages nautiques / loisirs aquatiques:	Baignade et jeux de plage
Accès aux animaux:	Non
Autres équipements:	Tiralo, base nautique à proximité



Localisation et Schéma de la zone de baignade



HISTORIQUE DU CLASSEMENT QUALITE DU SITE DE BAINNADE

Année	2007	2008	2009	2010
Classement qualité (Directive 1976)	B	B	A	B

A : eau de bonne qualité - B : eau de qualité moyenne - C : eau momentanément polluée - D : eau de mauvaise qualité

Description des épisodes de pollutions au cours des dernières années :	Aucun
Commentaires éventuels :	

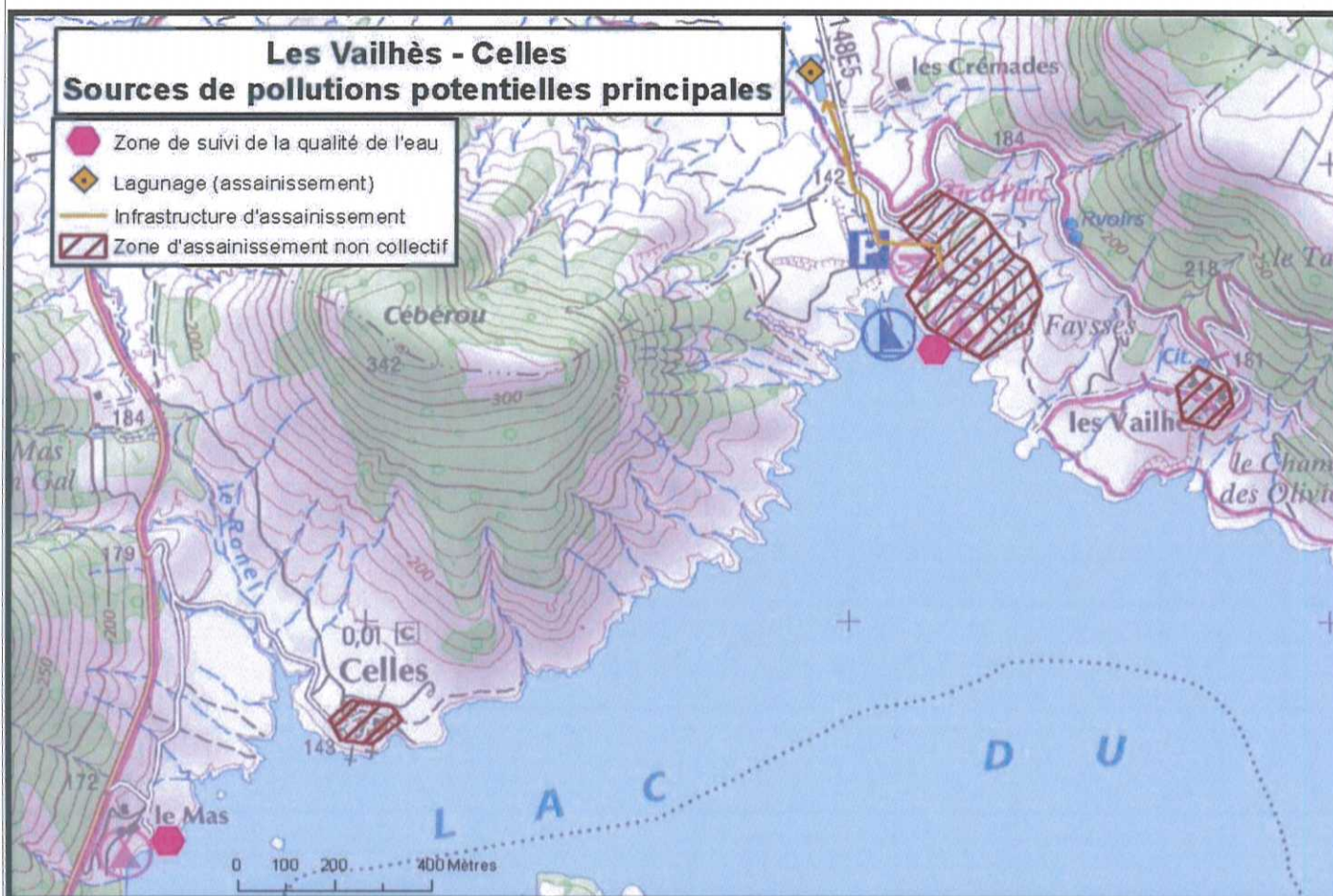
FICHE PROFIL DE BAINNADE - Synthèse (Page 2/2)

Date d'élaboration (ou de mise à jour du profil) :

MARS 2011

Région :	LANGUEDOC-ROUSSILLON	Département:	HÉRAULT(34)
Commune :	Celles	Site de baignade:	Les Vailhès

Recensement et localisation des sources de pollutions potentielles



Gestion préventive - Programme des travaux

Diagnostic			Gestion préventive des pollutions			Plan d'actions	
Sources de pollutions	Impact	Distance de la zone de baignade	Mesures de surveillance	Indicateurs suivis	Responsable du suivi des indicateurs	Description des principales mesures de réduction des pollutions	Échéance
Aucune							

Commentaires : Les sources de pollutions potentielles identifiées n'engendrent pas de dysfonctionnement et n'ont aucun impact sur la baignade. Il s'agit des assainissements non collectifs du hameau et du camping des Vailhès, ainsi que du village de Celles. Le Service Public d'Assainissement Non Collectif de la Communauté de Communes Lodévois et Larzac est chargé du suivi de ces installations. Les dispositifs du village de Celles font l'objet d'une vidange régulière par la Mairie.

Profils de baignade du bassin de l'Hérault

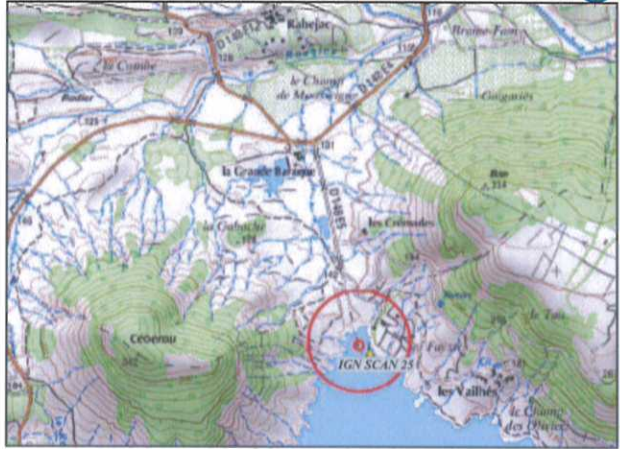
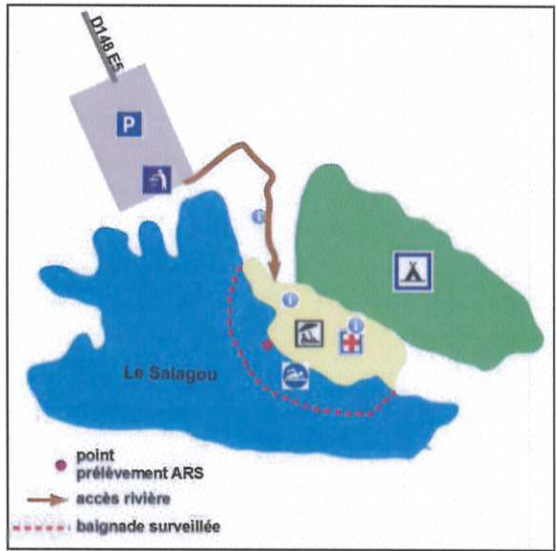


FICHE 0 : DESCRIPTION DE LA BAIGNADE LES VAILHES SUR LA COMMUNE DE CELLES		Région	Languedoc Roussillon		
		Département	Hérault		
		Période d'ouverture	1 ^{er} juillet au 31 août		
		Responsable de baignade	C.C Lodévois et Larzac		
Caractéristiques physiques de la zone de baignade					
Milieu	Lac du Salagou				
Surface d'accueil de la plage	L = 70m / l = 30m / S = 2100 m ²				
Nature de la plage	Petits galets				
Longueur zone de baignade	60 m				
Pente	Faible				
Nature et description des rives	- large plage peu ombragée - camping à proximité				
Végétation immergée	aucune				
Végétation émergée	Quelques arbres isolés, peupliers essentiellement				
Fonctionnement de la zone de baignade					
Usages de la zone de baignades	Baignade				
Fréquentation	200 personnes maximum				
Période de Fréquentation	Juin à septembre				
Accès au public	Facile pour tout public mais pas d'accès handicapés				
Accès animaux	Interdit aux chiens par arrêté municipal				
Zone d'affichage	panneaux d'informations sur la zone de baignade : -1 à l'entrée de la plage en arrivant du parking -1 à la sortie du camping=> la plage -1 sur le poste de secours				
Poste de secours	Oui, un bungalow avec un auvent				
Équipements sanitaires	- pas de sanitaire sur la plage. - possibilité d'utiliser les sanitaires du camping, à proximité.				
Poubelles	2 containers proches du poste de secours 4 containers sur le parking				
Autres équipements	Camping, snack, location canoë, funboard				
stationnement	Grand parking non ombragé de 150 places				
		 <p style="text-align: center;"><i>Plage aménagée de galets et terres rouges (ruffes du Salagou)</i></p>			
		 <p style="text-align: center;"> <i>Parking</i> <i>Panneau d'informations sur le fonctionnement du site de baignade</i> </p>			

TABLE DES MATIERES

Fiche 0	Localisation sur le bassin versant de l'Hérault
Fiche 1	Détermination de la zone d'étude
Fiche 2a	Occupation des sols au voisinage du site de baignade
Fiche 2b	Imperméabilisation au droit du site de baignade
Fiche 3	Occupation des sols à proximité du site de baignade
Fiche 4	Contexte climatique des analyses ARS
Fiche 4a à 4c	Analyses bactériologiques
Fiche 5	Synthèse des assainissements collectifs
Fiche 6	Synthèse des assainissements non collectifs
Fiche 7	Autres sources potentielles de pollution bactérienne
Fiche 8	Diagnostic des sources de pollution
Fiche 9	Mesures de gestion
Fiche 10	Programme d'action

Fiches procédures

- Protocole d'informations
- Coordonnées des acteurs
- Gestion de crise : temps sec estival
- Gestion de crise : averse
- Mauvais résultats d'analyses (contrôle sanitaire)
- Fiche relevé des observations journalières

Localisation sur le bassin-versant de l'Hérault

Bassin versant de l'Hérault



Fiche 1 : Détermination de la Zone d'étude

Populations permanente

Commune	Recensement INSEE 1999	Recensement INSEE 2007	Évolution
Octon	399	415	+ 16 hab.
Liausson	110	111	+ 1 hab.
Clermont l'Hérault	6 531	7 305	+ 774 hab.
Celles	20	26	+ 6 hab.

Populations secondaires

Commune	Nombre Habitations secondaires en 2007	Établissements touristiques majeurs	Estimation de la population totale estivale (permanente + secondaire)
Octon	120	Camping du Bosc: 240 personnes; Camping Mas de Carles: 120 personnes; Camping les Arcades: 75 personnes	1 210
Liausson	51		264
Clermont l'Hérault	172	Camping du Salagou: 1 200 personnes	9 000 personnes (dont seulement 1 200 sur le bassin versant du Salagou)
Celles	0	Camping du Mas: 270 personnes Camping des Vailhès: 450 personnes	26

Projets urbanistiques importants susceptibles d'influencer la qualité des eaux de baignade

Commune	Description du Projet	Influence sur la baignade
Octon	aucun	sans objet
Liausson	aucun	sans objet
Clermont l'Hérault	aucun	sans objet
Celles	aucun	sans objet

Fiche 1 : Détermination de la Zone d'étude



0 300 m



zone de baignade

- XX h.

Temps de transfert estimés en heures :
BASSES EAUX TEMPS SECS

- XX h.

Temps de transfert estimés en heures :
BASSES EAUX POST ORAGE / AVERSE

Fiche 2 a : Occupation des sols au voisinage du site de baignade



1 Territoires artificialisés

- 11 Zones urbanisées
 - 111 Tissu urbain continu
 - 112 Tissu urbain discontinu
- 12 Zones industrielles ou commerciales et réseaux de communication
 - 121 Zones industrielles et commerciales
 - 122 Réseaux routier et ferroviaire et espaces associés
- 13 Mines, décharges et chantiers
 - 131 Extraction de matériaux
 - 132 Décharges
 - 133 Chantiers
- 14 Espaces verts artificialisés, non agricoles
 - 141 Espaces verts urbains
 - 142 Equipements sportifs et de loisirs

2 Territoires agricoles

- 21 Terres arables
 - 211 Terres arables hors périmètres d'irrigation
 - 212 Périmètres irrigués en permanence
 - 213 Rizières
- 22 Cultures permanentes
 - 221 Vignobles
 - 222 Vergers et petits fruits
 - 223 Oliveraies
- 23 Prairies
 - 231 Prairies
- 24 Zones agricoles hétérogènes
 - 241 Cultures annuelles associées aux cultures permanentes
 - 242 Systèmes culturaux et parcellaires complexes
 - 243 Surfaces essentiellement agricoles, interrompues par des espaces naturels importants
 - 244 Territoires agro-forestiers

3 Forêts et milieux semi-naturels

- 31 Forêts
 - 311 Forêts de feuillus
 - 312 Forêts de conifères
 - 313 Forêts mélangées
- 32 Milieux à végétation arbustive et/ou herbacée
 - 321 Pelouses et pâturages naturels
 - 322 Landes et broussailles
 - 323 Végétation sclérophylle
 - 324 Forêt et végétation arbustive en mutation

La zone de baignade des Vailhès se situe sur le secteur nord du lac du Salagou, au niveau du camping des Vailhès. Le site s'inscrit dans un territoire naturel aride peu végétalisé et dépourvu de zones densément urbanisées. La roche affleure sur la majorité du territoire. Les terrains agricoles sont également très peu répandus aux abords de la zone d'étude.

L'occupation des sols sur le secteur d'étude de la baignade des Vailhès ne constitue pas un facteur potentiel majeur de dégradation de la qualité bactériologique des eaux de baignade.

Fiche 2 b : Imperméabilisation au droit du site de baignade

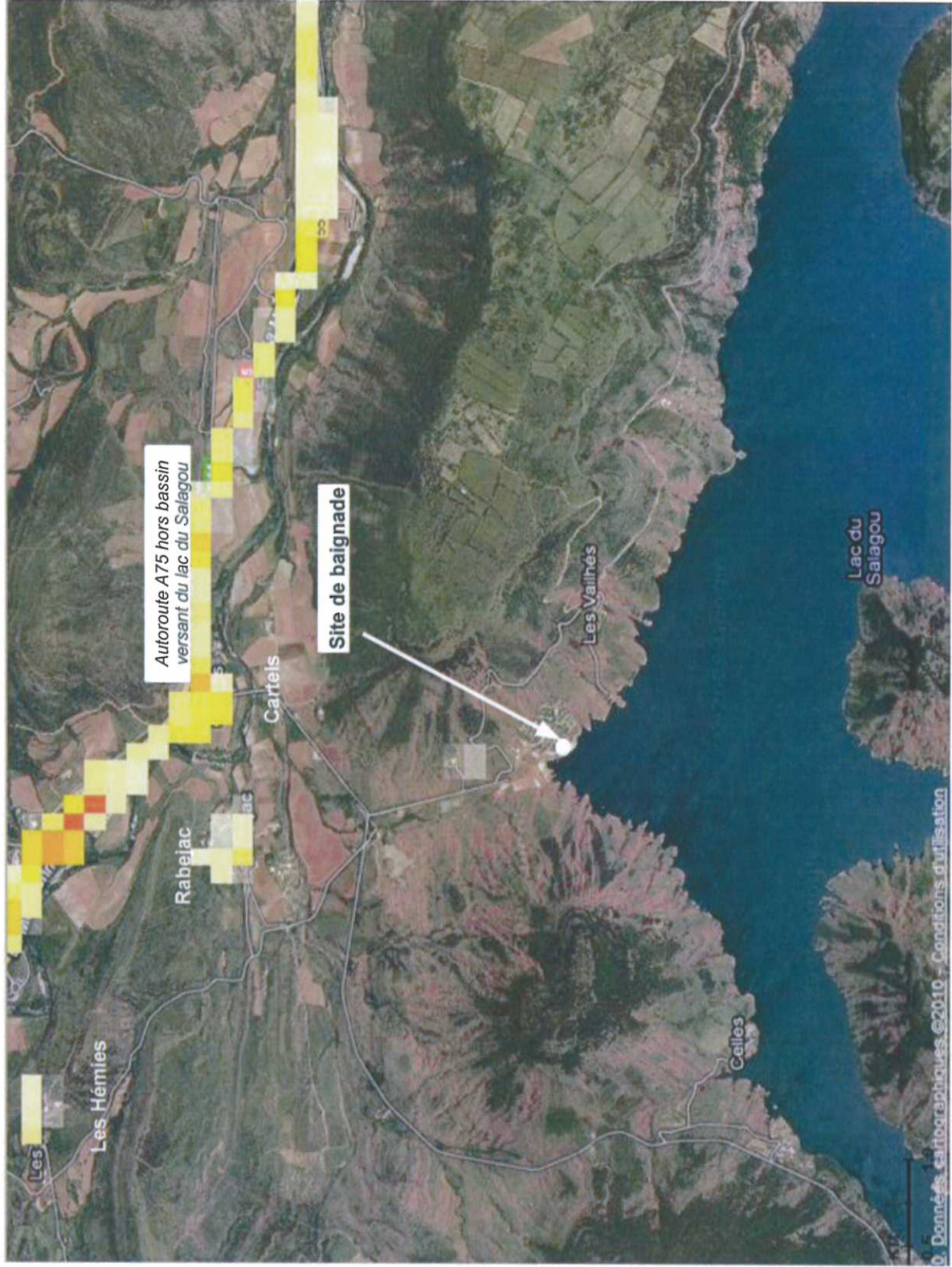
Commentaires

Les surfaces imperméabilisées recensées sur le territoire d'étude sont quasi inexistantes en raison du caractère naturel préservé du site du Salagou.

Pour autant, le territoire d'étude largement concerné par l'affleurement de la roche, est susceptible de générer des vitesses de ruissellement importantes par temps de pluie.

La majorité du territoire est ainsi concernée par des terrains naturels nus ou peu végétalisés non artificiellement imperméabilisés.

L'imperméabilisation des sols ne constitue pas un facteur prédominant de dégradation de la qualité bactériologique des eaux de baignade des Vailhès.



Fiche 3 : Occupation des sols à proximité du site de baignade



Commentaires

La zone de baignade des Vailhès est implantée sur les rives nord du lac du Salagou.

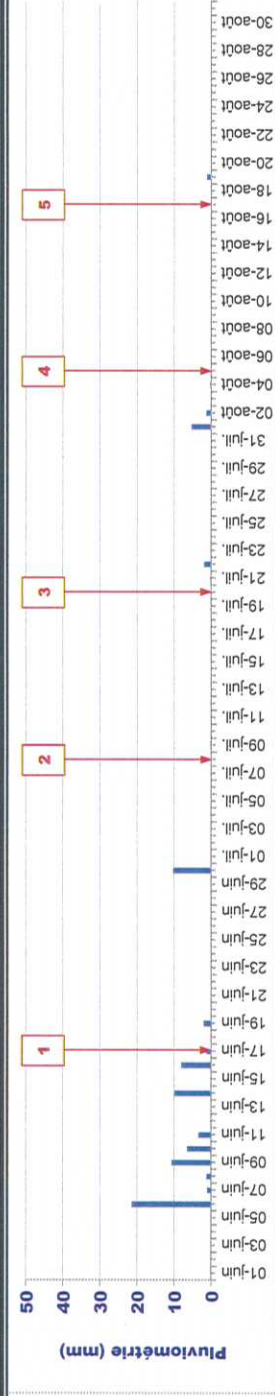
Le bassin versant du lac consiste globalement en un vaste espace naturel, localement urbanisé au niveau des petits villages d'Octon, Salasc, Celles et Liausson.

Aux abords immédiats de la zone de baignade, se distinguent les principales caractéristiques, activités et usages suivants:

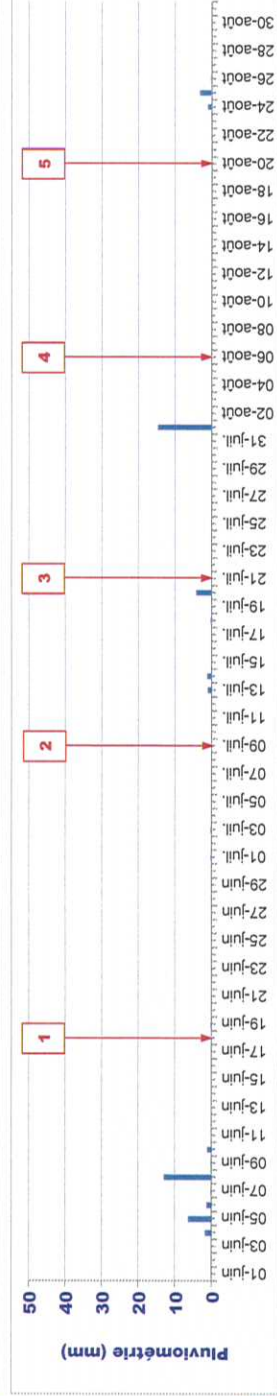
- Camping des Vailhès,
- Base nautique.

Fiche 4 : Contexte climatique des analyses ARS

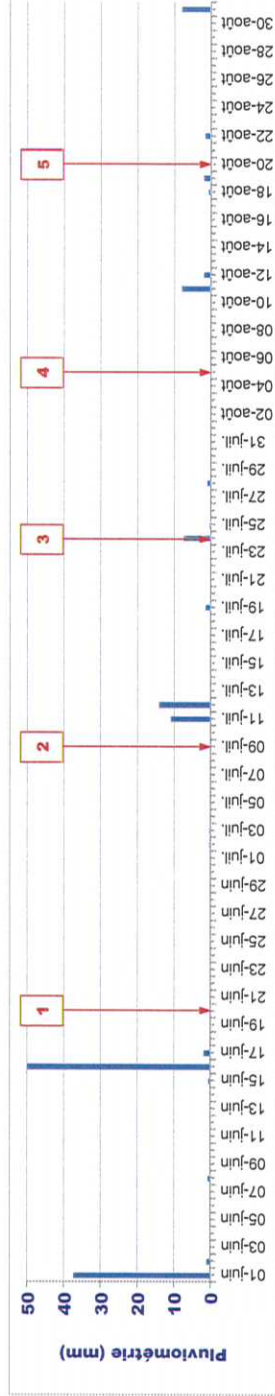
2010					
ANNEE	N° prélèvement	Date	E. Coli (pour 100 ml)	Streptocoques fécaux (pour 100 ml)	Autres paramètres
	1	16/06/2010	15	130	RAS
	2	07/07/2010	<15	<15	RAS
	3	19/07/2010	61	<15	RAS
	4	04/08/2010	<15	<15	RAS
	5	16/08/2010	15	<15	RAS
B (Qualité Moyenne)					
Classement					



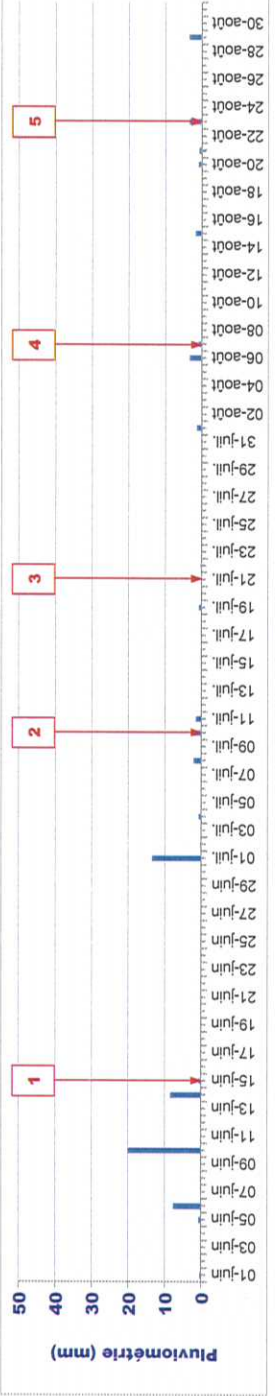
2009					
ANNEE	Paramètres analysés	Date	E. Coli (pour 100 ml)	Streptocoques fécaux (pour 100 ml)	Autres paramètres
	1	17/06/2009	<15	15	RAS
	2	08/07/2009	<15	<15	RAS
	3	20/07/2009	<15	<15	RAS
	4	05/08/2009	15	15	RAS
	5	19/08/2009	15	<15	RAS
A (Qualité Bonne)					
Classement					



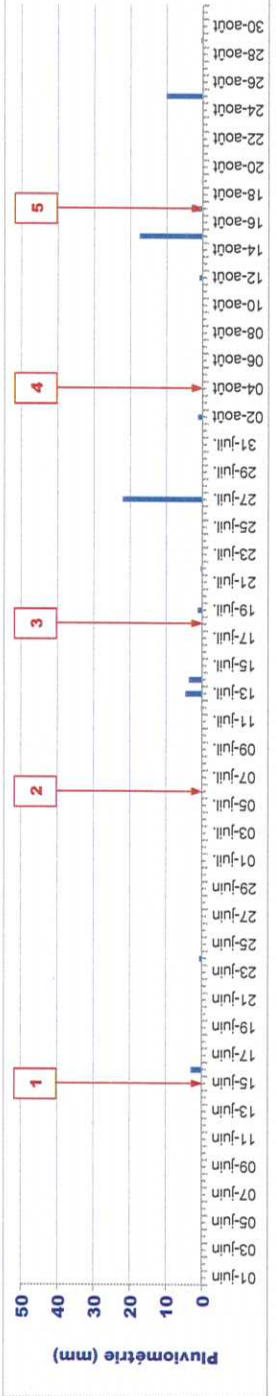
2008					
ANNEE	Paramètres analysés	Date	E. Coli (pour 100 ml)	Streptocoques fécaux (pour 100 ml)	Autres paramètres
	1	19/06/2008	15	770	RAS
	2	07/07/2008	15	<15	RAS
	3	23/07/2008	<15	30	RAS
	4	04/08/2008	15	<15	RAS
	5	20/08/2008	<15	<15	RAS
B (Qualité Moyenne)					
Classement					



2007					
ANNEE	Paramètres analysés	Date	E. Coli (pour 100 ml)	Streptocoques fécaux (pour 100 ml)	Autres paramètres
	1	14/06/2007	15	470	RAS
	2	09/07/2007	<15	<15	RAS
	3	25/07/2007	<15	<15	RAS
	4	06/08/2007	<15	<15	RAS
	5	22/08/2007	<15	<15	RAS
B (Qualité Moyenne)					
Classement					



2006					
ANNEE	Paramètres analysés	Date	E. Coli (pour 100 ml)	Streptocoques fécaux (pour 100 ml)	Autres paramètres
	1	14/06/2006	<15	15	RAS
	2	05/07/2006	<15	<15	RAS
	3	17/07/2006	15	15	RAS
	4	03/08/2006	<15	<15	RAS
	5	16/08/2006	<15	30	RAS
A (Qualité Bonne)					
Classement					



Profil de baignade « Commune de Celles – Les Vailhès » – Communauté de communes Lodévois et Larzac

Fiche 4a : Analyses Bactériologiques

Résultats des analyses bactériologiques de l'amont vers l'aval

Identification des points de suivis		CELLES -Salagou - Le Mas		CLERMONT L'HERAULT - Salagou - Camping		LIAUSSON - Salagou - Ancienne route		CELLES - Salagou - Les Vailhès		OCTON - salagou -Relais Nautique	
Type de points		Point de Baignade officielle ARS		Point de Baignade officielle ARS		Point de Baignade officielle ARS		Point de Baignade officielle ARS		Point de Baignade officielle ARS	
	DATE	E. coli (pour 100 ml)	Entérocoques (pour 100 ml)	E. coli (pour 100 ml)	Entérocoques (pour 100 ml)	E. coli (pour 100 ml)	Entérocoques (pour 100 ml)	E. coli (pour 100 ml)	Entérocoques (pour 100 ml)	E. coli (pour 100 ml)	Entérocoques (pour 100 ml)
2006	14/06/2006	15	15	15	15	15	15	15	15	15	15
	05/07/2006	15	15	15	15	15	15	15	15	15	15
	17/07/2006	15	15	15	15	15	15	15	15	15	15
	03/08/2006	15	30	30	15	15	15	15	15	61	15
	16/08/2006	15	15	15	15	15	15	15	30	46	15
2007	14/06/2007	15	15	15	15	15	15	15	470	15	30
	09/07/2007	15	15	46	15	15	15	15	15	15	30
	25/07/2007	15	15	15	15	15	15	15	15	130	15
	06/08/2007	15	15	15	15	15	15	15	15	15	46
	22/08/2007	15	15	15	15	15	15	15	15	15	30
2008	19/06/2008	46	130	15	46	46	61	15	770	200	250
	07/07/2008	15	15	46	15	2 100	30	15	15	15	15
	09/07/2008					15	15				
	23/07/2008	15	15	15	15	15	15	15	30	15	30
	04/08/2008	15	15	15	15	15	15	15	15	30	15
	20/08/2008	15	15	30	15	77	140	15	15	77	15
2009	17/06/2009	15	15	15	15	30	15	15	15	15	15
	08/07/2009	15	15	15	15	15	15	15	15	15	30
	20/07/2009	15	15	15	15	15	15	15	15	15	15
	05/08/2009	15	15	30	15	15	15	15	15	15	15
	19/08/2009	15	15	15	15	15	15	15	15	140	15
2010	16/06/2010	15	15	15	15	15	15	15	130	15	15
	07/07/2010	15	15	15	15	15	15	15	15	46	15
	19/07/2010	15	15	15	15	15	15	61	15	15	15
	04/08/2010	46	15	30	290	15	15	15	15	15	15
	16/08/2010	46	15	15	15	15	15	15	15	46	15

Calcul des percentiles 95 et 90 - Classement qualité selon la directive 2006

(calcul réalisé par CEREG : calcul indicatif, non officiel et non validé par l'ARS, car basé sur la totalité des analyses disponibles par site et pas uniquement sur les seules valeurs officielles intégrées dans le contrôle sanitaire)

Identification des points de suivis		CELLES -Salagou - Le Mas		CLERMONT L'HERAULT - Salagou - Camping		LIAUSSON - Salagou - Ancienne route		CELLES - Salagou - Les Vailhès		OCTON - salagou -Relais Nautique	
		E. coli (pour 100 ml)	Entérocoques (pour 100 ml)	E. coli (pour 100 ml)	Entérocoques (pour 100 ml)	E. coli (pour 100 ml)	Entérocoques (pour 100 ml)	E. coli (pour 100 ml)	Entérocoques (pour 100 ml)	E. coli (pour 100 ml)	Entérocoques (pour 100 ml)
2009	Percentile 95 :	24	39	36	24	144	47	15	151	122	67
	Percentile 90 :	22	33	31	22	95	38	15	100	87	52
2010	Percentile 95 :	35	37	36	58	144	47	27	181	118	67
	Percentile 90 :	30	31	31	45	95	38	24	116	85	52

LEGENDE : Selon l'Annexe I de la nouvelle directive 2006/7/CE)	E. coli (pour 100 ml)	Entérocoques (pour 100 ml)	E. coli (pour 100 ml)	Entérocoques (pour 100 ml)	E. coli (pour 100 ml)	Entérocoques (pour 100 ml)	
	< 500	< 200	< 1000	< 400	< 900	< 330	
	Excellente Qualité				Bonne Qualité		
	Percentile 95						
						Qualité Suffisante	
						Percentile 90	

Classement qualité selon la directive 2006 - Classement officiel réalisé par l'ARS

Identification des points de suivis	CELLES -Salagou - Le Mas	CLERMONT L'HERAULT - Salagou - Camping	LIAUSSON - Salagou - Ancienne route	CELLES - Salagou - Les Vailhès	OCTON - salagou -Relais Nautique
CLASSEMENT 2009 :	Excellente qualité	Excellente qualité	Excellente qualité	Excellente qualité	Excellente qualité
CLASSEMENT 2010 :	Excellente qualité	Excellente qualité	Excellente qualité	Excellente qualité	Excellente qualité

Fiche 4b : Analyses Bactériologiques

Classement Qualité (Directive 1976)

Année	CELLES -Salagou - Le Mas	CLERMONT L'HERAULT - Salagou - Camping	LIAUSSON - Salagou - Ancienne route	CELLES - Salagou - Les Vailhès	OCTON - salagou -Relais Nautique
2000	B	B	B	B	-
2001	A	B	A	B	-
2002	A	A	A	A	-
2003	A	A	A	A	D
2004	B	B	B	B	D
2005	A	A	A	A	A
2006	A	A	A	A	A
2007	A	A	A	B	A
2008	B	A	C	B	B
2009	A	A	A	A	A
2010	A	B	A	B	A
Légende : A : eau de bonne qualité - B : eau de qualité moyenne - C : eau momentanément polluée - D : eau de mauvaise qualité					

Description des épisodes de pollutions au cours des dernières années :

Signalement d'un épisode antérieur de pollution		Non
-------------------------------------------------	--	-----

Autres paramètres que bactériologiques analysés ou relevés dans le cadre du contrôle sanitaire

Problématique récurrente sur un paramètre (Huiles minérales, Phénols, Substances tensio-actives/mousse, changement anormal de coloration, Transparence de l'eau)		Non
------------------------------------------------------------------------------------------------------------------------------------------------------------------	--	-----

Présence de Cyanobactéries

Présence antérieure suspectée de Cyanobactéries		Non
Présence antérieure avérée de Cyanobactéries		Non

Présence d'un développement algal important

Signalement d'un épisode antérieur de développement algal		Non
-----------------------------------------------------------	--	-----

Influences Hydro-climatiques sur la qualité des eaux de baignade

Recensement sur les 5 dernières années des épisodes pluvieux antérieurs à un prélèvement du suivi officiel ARS

Episode pluvieux		Prélèvements			Contexte du Prélèvement	Appréciation de l'influence		
Date	cumul journalier (mm/j)	Date	E. coli (pour 100 ml)	Entérocoques (pour 100 ml)		Oui	Non	Commentaires
15-août-06	17,4 mm	16-août-06	<15	30	+ 24 h	-	X	aucun impact perceptible
14-juin-07	8,4 mm	14-juin-07	15	470	pluie en cours	X	-	sensibilité moyenne à forte
16-juin-08	87,8 mm	19-juin-08	15	770	+ 72 h	X	-	sensibilité moyenne à forte
16-juin-10	8 mm	16-juin-10	15	130	pluie en cours	X	-	sensibilité faible

Fiche 4c : Analyses Bactériologiques

Appréciation de la robustesse du classement

Année	Nombre de valeurs prises en compte dans le classement qualité selon la directive 2006	Robustesse du classement	Commentaires
2009	20	correcte	
2010	20	correcte	

Tendance évolutive de la qualité sur les dernières saisons

Quelle est la tendance évolutive de la qualité sur les dernières années ?	Amélioration	Pas d'évolution notable ou perceptible		Dégradation
			X	
Appréciation de la stabilité de la qualité depuis plusieurs années ?	Très stable	Stable	Instable	Très Instable
	X			

Commentaires :

La qualité est jugée très stable depuis plusieurs années, et globalement excellente.

Pour autant, il doit être souligné la sensibilité relative du site de baignade à la dégradation par temps de pluie au regard du paramètre entérocoques.

Le calcul des percentiles fait ainsi état d'une qualité excellente, avec une valeur sur les entérocoques très proche de la limite de déclassement en qualité bonne.

Existe-t-il un "bruit de fond" émanant certainement de foyers de pollutions chroniques se traduisant alors par des résultats qualité bactériologique élevés ?	Oui, avec certitudes	Oui, probablement	Non, probablement	Non, avec certitudes
Dans quelles proportions les sources de pollutions identifiées sur la zone d'étude doivent-elles être suivies ?	Très grande vigilance	Grande vigilance	Moyenne vigilance	Simple vigilance
				X

Autres paramètres que bactériologiques analysés ou relevés dans le cadre du contrôle sanitaire

Existe-t-il une problématique récurrente pour un autre paramètre ?	Oui, avec certitudes	Oui, probablement	Non, probablement	Non, avec certitudes
Pour quel autre paramètre ?	-			
Quels sont les conséquences sur la baignade ?	-			

Sensibilité de la baignade aux influences Hydro-climatiques (analyse sur les 4 à 5 dernières années)

Quelle est l'appréciation de la sensibilité de la qualité des eaux de baignade aux pointes de débits (pour une baignade en cours d'eau) ?	Sensibilité Forte	Sensibilité Moyenne	Sensibilité Faible	Sensibilité très faible
Combien de prélèvements se sont-ils réalisés dans un contexte pluvieux ou post-pluvieux ?	4	analyses dont les résultats peuvent être influencés par le contexte pluviométrique		
Quelle est l'appréciation globale de la sensibilité de la qualité des eaux de baignade aux événements pluvieux ?	Sensibilité Forte	Sensibilité Moyenne	Sensibilité Faible	Sensibilité très faible
				X
Globalement, pour quel type de pluie ont été enregistré des dégradations de la qualité ?	Pluie exceptionnelle (>50 mm/j)	Pluie forte (20 à 50 mm/j)	Pluie significative (10 à 20 mm/j)	Pluie faible (< 10 mm/j)
	X			
Suite à des événements pluvieux, des prélèvements ont-ils entraînés des déclassements de la qualité des eaux de baignades ?	Oui	Non	Commentaires	
		X		
Dans quelles proportions les sources de pollutions identifiées sur la zone d'étude doivent-elles être suivies ?	Très grande vigilance	Grande Vigilance	Moyenne Vigilance	Simple Vigilance
				X
En première approche, quelle pluviométrie journalière semble entraîner une "dégradation marquée" de la qualité bactériologique ?	50	mm/j		
En première approche, quelle durée de fermeture préventive de la baignade est conseillée suite à ce cumul minimum de précipitations ?	48	heures		
Quelle est l'appréciation de la sensibilité de la qualité des eaux de baignade aux vents ?	Sensibilité Forte	Sensibilité Moyenne	Sensibilité Faible	Sans objet
			X	
Quelle orientation du vent peut créer une situation à risque ?	Sud			
Quel est le vent dominant identifié sur la zone ?	Nord-ouest: Tramontane			

Profil de baignade « Commune de Celles – Les Vailhès » – Communauté de communes Lodévois et Larzac

Fiche 5 : Synthèse des Assainissements Collectifs

LES STATIONS D'EPURATIONS : STEP

Sans objet: aucune installation sur le secteur d'étude ne relève de l'assainissement collectif.
(la station d'épuration du camping, exploitée par la Communauté de communes Lodévois et Larzac, relève de l'assainissement non collectif)

LES POSTES DE RELEVAGE : PR

Sans objet: aucun poste de relevage relevant de l'assainissement collectif n'est recensé sur la zone d'influence de la qualité des eaux de baignade des Vailhès à Celles

LES BY-PASS et/ou TROP-PLEINS et/ou DEVERSOIRS D'ORAGE : DO

Sans objet: aucun dispositif d'assainissement collectif n'est recensé sur la zone d'influence de la qualité des eaux de baignade des Vailhès à Celles

Fiche 6 : Synthèse des Assainissements Non Collectifs

LES HABITATIONS INDIVIDUELLES : EN AMONT DES SITES DE Baignade (dans une bande de 200 à 300 mètres autour des cours d'eau)

Identifiant	Commune d'implantation	S.P.A.N.C. compétent	Nature et nombre de bâtiments concernés (habitations individuelles, fermes, gîtes, restaurant...)	Diagnostic réalisé par le S.P.A.N.C.			Descriptif des installations et des ouvrages (si diagnostic SPANC réalisé)	Conclusions du SPANC			Évaluation de la distance globale de l'installation par rapport au cours d'eau	Exutoire des effluents : OBSERVATIONS SUR SITES REALISEES PAR CEREG (Été 2010)				Évaluation de la distance globale de l'habitation par rapport à la zone de baignade	Commentaires complémentaires	Risque de dégradation de la qualité (Analyse des risques détaillée en Fiche8)		
				Oui	Non	Partiel		Descriptif de la filière de prétraitement	Descriptif de la filière de traitement	Dysfonctionnements connus		Conforme	Acceptable	Non conforme	Par Temps sec (en situation normale)			Sous averse	Événement rare ou exceptionnel	Conditions
ANC 1	Celles	Communauté de communes Lodévois et Larzac	6 dispositifs ANC pour 7 habitations/gîtes/locaux divers	X		Type de bâtiments	Diagnostic non réalisé	Sans objet: diagnostic non réalisé	150 m	X	Aucune trace de rejet direct ou contamination de surface identifiée	1 km	Par Temps sec : Faible Sous averse : Faible Événement rare ou exceptionnel : Faible	Aucun rejet. Fosses étanches vidangées 1 fois / mois en été, et 1 fois / 3 mois en moyenne.	Nul	Faible	Débordement de fosse			
ANC 2	Celles		1 habitation individuelle, et bâtiment pour les toilettes publiques.	X		1 habitation individuelle (avec 2 logements), WC publics	Diagnostic non réalisé		40 m		Aucun rejet	1,5 km	Nul		Nul	Faible				

LES CAMPINGS / CENTRES DE VACANCES : SITUÉS SUR LA ZONE D'ÉTUDE EN AMONT DES SITES DE Baignade

Identifiant	Commune d'implantation	S.P.A.N.C.	Commentaires	Diagnostic réalisé par le S.P.A.N.C.			Descriptif des installations et des ouvrages (si diagnostic SPANC réalisé)	Conclusions du SPANC			Évaluation de la distance globale de l'installation par rapport au cours d'eau principal ou affluent	Exutoire des effluents : OBSERVATIONS SUR SITES REALISEES PAR CEREG (Été 2010)				Évaluation de la distance globale de l'habitation par rapport à la zone de baignade	Commentaires complémentaires	Risque de dégradation de la qualité (Analyse des risques détaillée en Fiche8)		
				Oui	Non	Partiel		Descriptif de la filière de prétraitement	Descriptif de la filière de traitement	Dysfonctionnements connus		Conforme	Acceptable	Non conforme	Par Temps sec (en situation normale)			Sous averse	Événement rare ou exceptionnel	Conditions
ANC 3	Le Puech/Celles Lagunage/réseau du camping des Vailhès	Communauté de communes Lodévois et Larzac	Camping et base nautique sur le territoire de Celles. Lagunage sur le territoire du Puech.	X		Capacité d'accueil maximale	Diagnostic non réalisé	Diagnostic non réalisé	500 m	X	Rejet permanent, et faible en été	Le lagunage se situe hors bassin-versant du lac du Salagou. Pour autant, le réseau d'assainissement présente un risque résiduel du fait de son implantation sur le bassin-versant du lac.	Nul	Moyen	Aucun impact du lagunage. Impact moyen du réseau d'assainissement (situation exceptionnelle et peu probable d'une casse avec débordement d'eaux usées).					

Fiche 7 : Autres sources potentielles de pollution bactérienne

EXUTOIRES PLUVIAUX (P) : Aucun exutoire pluvial artificiel majeur n'est recensé

ACTIVITES AGRICOLES (A) : X **NON, aucune activité agricole particulière recensée sur le secteur d'étude**

INDUSTRIELS (Ind) : X **NON, aucune activité industrielle particulière recensée sur le secteur d'étude**

Recensement des autres sources de pollutions potentielles

Identification sur plan	Localisation	Rive Droite	Rive Gauche	Type de foyer potentiel de pollution	Descriptif sommaire complémentaire	Modalité de transfert des effluents potentiellement contaminés				Evaluation de la distance globale de l'installation par rapport à la zone de baignade	Risque de dégradation de la qualité (Analyse des risques détaillée en Fiche8)		
						Apparence propre, sans traces ni odeurs	Suspicion de contamination fécale	Contamination fécale avérée (traces, odeurs)	Commentaires		Par Temps sec (en situation normale)	Sous averse	Evènement rare ou exceptionnel
D1	Celles: Les Vailhès			Camping des Vailhès	Les deux blocs sanitaires du camping sont raccordés au lagunage de façon gravitaire.	X	-	-	Commentaires	100 m	Nul	Faible	Ruissellements sur le secteur du camping
D2	Celles: Les Vailhès			Baraquements d'accueil jeunesse	Des camps de jeunes sont accueillis à proximité du camping dans des bâtiments préfabriqués saisonniers et ne disposant pas d'un système d'assainissement. Les baraquements offrent une capacité d'accueil de 60 personnes environ qui ont un accès libre aux infrastructures sanitaires du camping.	X	-	-		300 m	Sans objet: aucune source de contamination associée		
D2	Celles - Base nautique			2 robinets d'eau potable, avec écoulement présumé vers 2 puits		X	-	-	Aucune suspicion de contamination fécale significative	200 m	Faible	Faible	-

Recensement général complémentaire des autres sources de pollutions potentielles

DIVERS (D) :		OUI	X	NON
Colonies d'animaux (canards...)			X	NON
Accueil des animaux (chiens, chevaux...)	X	OUI		NON
Surfréquentation de la baignade		OUI	X	NON
Pratique importante de la pêche		OUI	X	NON
Dépôts sauvages (déchets...)		OUI	X	NON
Aire d'accueil des campings-cars		OUI	X	NON

Pratique importante de la voile liée à la base nautique des Vailhès.

Mesures de Gestion pour les sources de pollution identifiées **SOUS AVERSES**

Id	Caractéristiques générales des foyers potentiels de pollution identifiés				Risque de dégradation de la qualité	ACTIONS A METTRE EN PLACE A COURT TERME	SURVEILLANCE			MESURES DE GESTION PREVENTIVE							
	Type de foyer potentiel	Description sommaire	Localisation sommaire	Observations sur les fonctionnements			Rive d'implantation	Sensibilité aux pluies	Surveillance actuelle	INDICATEUR DE SUIVI	QUI assure le suivi des indicateurs ?	Modalités de surveillance	Conclusions				
	Assainissement Collectif	Assainissement Non Collectif	Pluvial	Animal	Industriel	Autre	Rive gauche	Rive droite	Puies Exceptionnelles (>50 mm)(Nive = 2)	Puies Fortes (25 à 50 mm)(Nive = 1)	Puies significatives (15 à 25 mm)(Nive = 2)	Puies Faibles (< 15 mm)(Nive = 3)	Note globale sur 16 Points	FABLE (NOTE < 8)	MOYEN (8 à 12)	FORT (NOTE > 12)	
ANC1	X												06 /16	X			
D1			X							1			08 /16	X			

MESURES DE GESTION POUR LES SOURCES DE POLLUTIONS IDENTIFIEES : ACTIONS/TRAVAUX A METTRE EN ŒUVRE

Caractéristiques générales des foyers potentiels de pollution identifiés						Impact sur la qualité des eaux de baignade				ACTIONS A METTRE EN ŒUVRE				PROPOSITION DE TRAVAUX						
R	Type de foyer potentiel						Rive d'implantation	Observations sur le fonctionnement	Localisation sommaire	Description sommaire	Rive gauche	Rive droite	NOTE GLOBALE SUR 16 POINTS	FAIBLE (NOTE < 8)	MOYEN (9 < NOTE < 12)	FORT (13 < NOTE < 16)	Descriptif détaillé	Chiffrage estimatif des travaux (€ HT)	Maître d'Ouvrage des Actions/Travaux à Engager	Planification des Travaux
	Assainissement Collectif	Assainissement Non Collectif	Puvial	Animal	Industriel	Autre														

Commentaires : le diagnostic du schéma directeur d'assainissement de Celles, ainsi que l'étude préalable du SMBFH, ont montré que les sources de pollutions potentielles identifiées ne présentent pas de dysfonctionnement. Il s'agit des assainissements non collectifs du hameau et du camping des Vailhès, ainsi que du village de Celles. Le Service Public d'Assainissement Non Collectif de la Communauté de communes Lodévois et Larzac est chargé du suivi de ces installations. Les dispositifs du village de Celles font l'objet d'un échange régulière par la Mairie. En outre, il conviendra de tenir compte du schéma directeur d'assainissement en cours.

PROFIL BAINADE – SURVEILLANCE – GESTION PREVENTIVE
ROLES DES ACTEURS ET PROTOCOLE D'INFORMATION - CELLES – Les Vailhès

ACTEURS	INDICATEURS A SUIVRE	Modalités d'information : Qui prévient Qui ?	GESTIONNAIRE DE BAINADE
<div data-bbox="113 551 402 696" style="border: 1px solid black; padding: 5px;"> <i>Communauté de communes du Lodévois et Larzac</i> </div>	<div data-bbox="432 450 991 853" style="border: 1px solid black; padding: 5px;"> <ul style="list-style-type: none"> - Suivi Météofrance et pluviométrie locale ; - Résultats d'autocontrôles ; - Dysfonctionnement des réseaux d'assainissements raccordés à la station du Puech ; - Contamination exceptionnelle sur le bassin versant ; </div>	<div data-bbox="1015 551 1270 607" style="border: 1px solid black; padding: 5px;"> Protocole interne </div>	<div data-bbox="1294 394 1522 600" style="border: 1px solid black; padding: 5px;"> <i>Communauté de communes Lodévois et Larzac – services administratifs</i> </div>
		<div data-bbox="1015 808 1254 842" style="border: 1px solid black; padding: 5px;"> Tel : 04 67 88 05 30 </div>	<div data-bbox="1294 752 1522 824" style="border: 1px solid black; padding: 5px;"> <i>Mairie de Celles</i> </div>
<div data-bbox="113 1178 402 1279" style="border: 1px solid black; padding: 5px;"> <i>Mairie de Celles</i> </div>	<div data-bbox="432 1155 991 1435" style="border: 1px solid black; padding: 5px;"> <ul style="list-style-type: none"> - Hauteur de remplissage des fosses étanches du hameau de Celles ; - Contamination exceptionnelle sur le bassin versant. </div>	<div data-bbox="1015 1200 1254 1234" style="border: 1px solid black; padding: 5px;"> Tel : 04 67 88 90 90 </div>	<div data-bbox="1294 1066 1522 1272" style="border: 1px solid black; padding: 5px;"> <i>Communauté de communes Lodévois et Larzac – services administratifs</i> </div>
		<div data-bbox="1015 1435 1254 1469" style="border: 1px solid black; padding: 5px;"> Tel : 04.67.88.05.30 </div>	<div data-bbox="1294 1379 1522 1451" style="border: 1px solid black; padding: 5px;"> <i>Mairie de Celles</i> </div>
<div data-bbox="113 1760 402 1906" style="border: 1px solid black; padding: 5px;"> <i>Gestionnaire du Mas de Riri</i> </div>	<div data-bbox="432 1727 991 1906" style="border: 1px solid black; padding: 5px;"> <ul style="list-style-type: none"> - Résultats d'autocontrôle le cas échéant </div>	<div data-bbox="1015 1760 1270 1872" style="border: 1px solid black; padding: 5px;"> <i>Mairie de Celles</i> </div>	<div data-bbox="1294 1727 1522 1933" style="border: 1px solid black; padding: 5px;"> <i>Communauté de communes Lodévois et Larzac – services administratifs</i> </div>

**PROFIL BAIGNADE – SURVEILLANCE – GESTION PREVENTIVE
COORDONNEES DES ACTEURS – CELLES – Les Vailhés**

Communauté de Communes Lodévois et Larzac

3 rue Eugène Taly – 34700 LODEVE
Tel 04 67 88 90 90 - Fax 04 67 88 90 91
contact@lodevoisetlarzac.fr

SPANC du Lodévois et Larzac

3 rue Eugène Taly – 34700 LODEVE
Tel 04 67 88 90 90 - Fax 04 67 88 90 91
contact@lodevoisetlarzac.fr

Mairie de Celles

Mme le Maire
Le Village – 34700 CELLES
Tel 04 67 88 05 30
mairie.celles@lodevoisetlarzac.fr – jgoudal@lodevoisetlarzac.fr

Syndicat mixte de Gestion du Salagou

18 avenue Raymond Lacombe – 34800 Clermont l'Hérault
Tel 04 67 44 68 86
smsalagou@orange.fr

Agence Régionale de Santé Languedoc Roussillon – Délégation de l'Hérault

Service Santé Environnement
26 à 28 Parc du Millénaire – 1025 rue Henri Becquerel – 34067 Montpellier Cedex2
Tel 04 67 07 20 07 – Fax 04 67 07 20 08 – ars-dt-sante-environnement@ars.sante.fr

Laboratoire d'analyse d'autocontrôle

Etablissements touristiques spécifiques à prévenir :

Camping les Vailhés

M. Serge Sauclières, gérant
Lac du Salagou – 34700 Celles
Tel 04 67 44 25 98 – Fax 04 67 44 65 97 – camping@lodevoisetlarzac.fr

Camping du Mas

Mme Joëlle Goudal, gérante
Lac du Salagou – 34700 Celles
Tel 04 67 88 05 30 – jgoudal@lodevoisetlarzac.fr

Base nautique du Lodévois

Mme Brigitte Caprili, gérante
Lac du Salagou – 34700 Celles
Tel 04 67 44 31 01 – Fax 04 67 44 34 03 – centre.de.loisirs.du.lodevois@wanadoo.fr

**PROFIL BAIGNADE – SURVEILLANCE – GESTION PREVENTIVE
COORDONNEES DES ACTEURS - CELLES - Les Vailhès**

Communauté de communes du Lodévois et Larzac

3, rue Eugène Taly - 34700 LODEVE
Tel : 04 67 88 90 90 - Fax : 04 67 88 90 91
contact@lodevoisetlarzac.fr

SPANC du Lodévois et Larzac

3, rue Eugène Taly - 34700 LODEVE
Tel : 04 67 88 90 90 - Fax : 04 67 88 90 91
spanc@lodevoisetlarzac.fr

Mairie de Celles

Mme. le Maire

Le Village - 34700 CELLES
Tel : 04 67 88 05 30 - mairie.celles@lodevoisetlarzac.fr - jgoudal@lodevoisetlarzac.fr

Syndicat mixte de gestion du Salagou

18, avenue Raymond Lacombe - 34800 CLERMONT L'HÉRAULT
Tel : 04 67 44 68 86
smsalagou@orange.fr

Agence Régionale de Santé Languedoc Roussillon - Délégation de l'Hérault

Service Santé Environnement - Mme MOREL Catherine ou Mme PETIT Gésabel

26à28 du Parc Millénaire - 1025 rue Henri Becquerel - 34067 MONTPELLIER CEDEX 2
Tel : 04 67 07 20 07 - Fax : 04 67 07 20 08 - ars-lr-contact@ars.sante.fr

Laboratoire d'analyse d'autocontrôle

Etablissements touristiques spécifiques à prévenir

Camping des Vailhès

M. SAUCLIERES Serge, gérant

Lac du Salagou - 34700 CELLES
Tel : 04 67 44 25 98 - Fax : 04 67 44 65 97 - camping@lodevoisetlarzac.fr

Camping du Mas

Mme GOUDAL Joëlle, gérante

Lac du Salagou - 34700 CELLES
Tel : 04 67 88 05 30 - jgoudal@lodevoisetlarzac.fr

Base nautique du Lodévois

Mme CAPRILI Brigitte, gérante

Lac du Salagou - 34700 LE PUECH
Tel : 04 67 44 31 01 - Fax : 04 67 44 34 03 - centre.de.loisirs.du.lodevois@wanadoo.fr

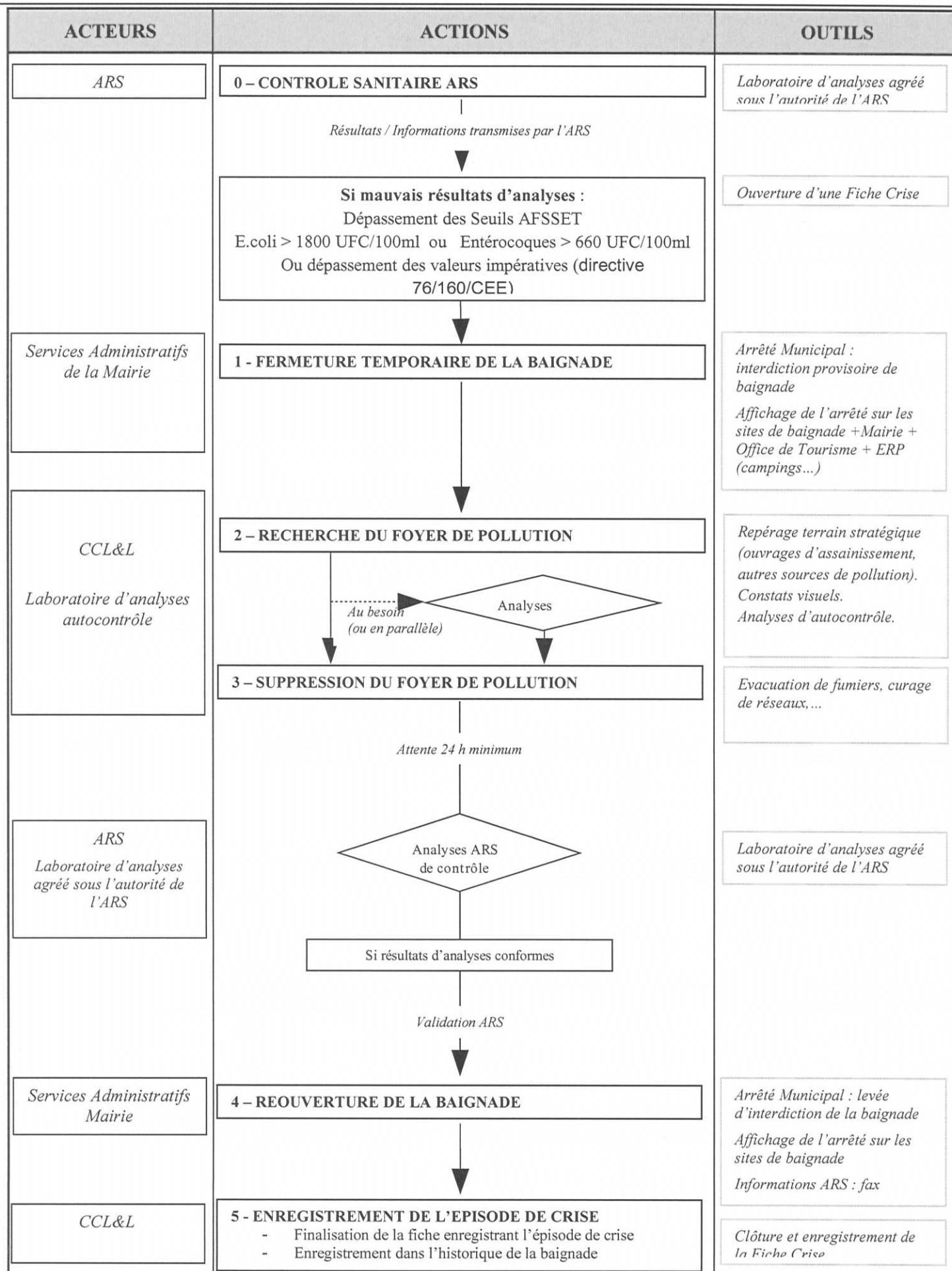
PROFIL BAINADE – SURVEILLANCE – GESTION PREVENTIVE
PROCEDURE GESTION DE CRISE : TEMPS SEC ESTIVAL - CELLES – Les Vailhès

ACTEURS	ACTIONS	OUTILS
Services techniques CCL&L	0 – SURVEILLANCE / VEILLE ESTIVALE - Suivi des indicateurs	Surveillance visuelle périodique des sources de pollutions principales Analyses d'autocontrôle
Laboratoire d'analyses autocontrôle	Constatation/signalement d'une pollution Doute sur la qualité de l'eau : coloration, mousses, odeurs... ↓	
CCL&L	ANALYSE DU RISQUE SANITAIRE POUR LES BaignEURS	Ouverture d'une Fiche Crise
	Contacter ARS discussion du risque ↓	
Laboratoire d'analyses autocontrôle	<div style="display: flex; align-items: center; justify-content: center;"> <div style="margin-right: 20px;"> Au besoin (ou en parallèle) </div> <div style="border: 1px solid black; padding: 5px;">Analyses</div> </div> <div style="margin-top: 10px; text-align: center;"> Résultats d'analyses mauvais </div>	Analyses d'autocontrôle
Services Administratifs Mairie	1 - FERMETURE PREVENTIVE DE LA BaignADE	Arrêté Municipal : interdiction provisoire de baignade Affichage de l'arrêté sur les sites de baignade, en Mairie, Office Tourisme, ERP (camping...)
CCL&L Laboratoire d'analyses autocontrôle	<div style="display: flex; align-items: center; justify-content: center;"> <div style="margin-right: 20px;"> Au besoin (ou en parallèle) </div> <div style="border: 1px solid black; padding: 5px;">Analyses</div> </div>	Repérage terrain stratégique (ouvrages d'assainissement, autres sources de pollution). Constats visuels Analyses d'autocontrôle
CCL&L Mairie	3 – SUPPRESSION DU FOYER DE POLLUTION	Évacuation de fumier, ou toute autre source de pollution...
CCL&L Mairie Laboratoire d'analyses autocontrôle	<div style="display: flex; align-items: center; justify-content: center;"> <div style="margin-right: 20px;"> Au besoin (ou en parallèle) </div> <div style="border: 1px solid black; padding: 5px;">Analyses</div> </div> <div style="margin-top: 10px; text-align: center;"> Résultats d'analyses conformes </div>	Analyses d'autocontrôle
Services Administratifs Mairie	4 – REOUVERTURE DE LA BaignADE	Arrêté Municipal : levée d'interdiction de la baignade Affichage de l'arrêté sur les sites de baignade Informations ARS : fax
CCL&L	5 - ENREGISTREMENT DE L'EPISODE DE CRISE - Finalisation de la fiche enregistrant l'épisode de crise - Enregistrement dans l'historique de la baignade	Clôture et enregistrement de la Fiche Crise

PROFIL BAINNADE – SURVEILLANCE – GESTION PREVENTIVE
PROCEDURE GESTION DE CRISE : AVERSES - CELLES – Les Vailhès

ACTEURS	ACTIONS	OUTILS												
<i>Services techniques CCL&L</i>	0 - SURVEILLANCE / VEILLE METEO ESTIVALE <ul style="list-style-type: none"> - Veille quotidienne Météo - Vigilance renforcée suites aux annonces d'épisodes pluvieux 	<i>Données Météofrance Pluviomètre local</i>												
Constatation d'un épisode pluvieux ▼														
<i>CCL&L</i>	1 – CLASSIFICATION DE LA PLUIE <ul style="list-style-type: none"> - Récupération des données Météofrance et locales et appréciation de l'intensité de l'épisode pluvieux - Appréciation de l'impact de la pluie sur les différents foyers suivant la répartition suivante : 	<i>Données Météofrance Pluviomètre local</i>												
<table border="1" style="width: 100%; border-collapse: collapse;"> <tr> <td style="width: 50%; padding: 2px;"><i>Pluie Faible - < 15 mm/j</i></td> <td style="width: 50%; padding: 2px;">-</td> </tr> </table>			<i>Pluie Faible - < 15 mm/j</i>	-										
<i>Pluie Faible - < 15 mm/j</i>	-													
<table border="1" style="width: 100%; border-collapse: collapse;"> <tr> <td style="width: 50%; padding: 2px;"><i>Pluie Significative - 15 à 25 mm/j</i></td> <td style="width: 50%; padding: 2px;">-</td> </tr> </table>			<i>Pluie Significative - 15 à 25 mm/j</i>	-										
<i>Pluie Significative - 15 à 25 mm/j</i>	-													
<table border="1" style="width: 100%; border-collapse: collapse;"> <tr> <td style="width: 50%; padding: 2px;"><i>Pluie Forte - > 25 mm/j</i></td> <td style="width: 50%; padding: 2px;">-</td> </tr> </table>			<i>Pluie Forte - > 25 mm/j</i>	-										
<i>Pluie Forte - > 25 mm/j</i>	-													
<table border="1" style="width: 100%; border-collapse: collapse;"> <tr> <td style="width: 50%; padding: 2px;"><i>Pluie Exceptionnelle - > 50 mm/j</i></td> <td style="width: 50%; padding: 2px;"><i>Ruissellement généralisé sur le bassin versant</i></td> </tr> </table>			<i>Pluie Exceptionnelle - > 50 mm/j</i>	<i>Ruissellement généralisé sur le bassin versant</i>										
<i>Pluie Exceptionnelle - > 50 mm/j</i>	<i>Ruissellement généralisé sur le bassin versant</i>													
▼														
<i>Laboratoire d'analyses autocontrôle</i>	Indicateur de fermeture : PLUIE > 50 mm/j Et/ou contamination spécifique signalée	<i>Analyses d'autocontrôle : Possibilités de mesurer l'importance de la pollution et affiner ce seuil de pluie</i>												
▼														
<i>Services Administratifs Mairie</i>	2 - FERMETURE PREVENTIVE DE LA BAINNADE	<i>Arrêté Municipal : interdiction provisoire de baignade Affichage de l'arrêté sur les sites de baignade</i>												
Attente 24 heures minimum ▼														
<i>CCL&L</i>	3 – VERIFICATION DE L'ABSENCE DE REJETS SUIVANT LA CLASSIFICATION DES PLUIES	<i>Informations ARS : fax Ouverture d'une Fiche Crise</i>												
<table style="width: 100%; border-collapse: collapse;"> <tr> <td style="width: 50%; text-align: center; padding: 5px;"><i>Pas de rejet</i></td> <td style="width: 50%; text-align: center; padding: 5px;"><i>Rejet sur un des foyers</i></td> </tr> <tr> <td style="text-align: center; padding: 10px;">↓</td> <td style="text-align: center; padding: 10px;">↓</td> </tr> <tr> <td></td> <td style="text-align: center; padding: 5px;"><i>Recherche de l'origine et suppression du rejet</i></td> </tr> <tr> <td></td> <td style="text-align: center; padding: 10px;">↓</td> </tr> <tr> <td></td> <td style="text-align: center; padding: 5px;"><i>Attente 24 heures minimum</i></td> </tr> <tr> <td></td> <td style="text-align: center; padding: 10px;">▼</td> </tr> </table>			<i>Pas de rejet</i>	<i>Rejet sur un des foyers</i>	↓	↓		<i>Recherche de l'origine et suppression du rejet</i>		↓		<i>Attente 24 heures minimum</i>		▼
<i>Pas de rejet</i>	<i>Rejet sur un des foyers</i>													
↓	↓													
	<i>Recherche de l'origine et suppression du rejet</i>													
	↓													
	<i>Attente 24 heures minimum</i>													
	▼													
<i>Services Administratifs Mairie</i>	4 – REOUVERTURE DE LA BAINNADE	<i>Arrêté Municipal : levée d'interdiction de la baignade Affichage de l'arrêté sur les sites de baignade</i>												
▼														
<i>CCL&L</i>	5 - ENREGISTREMENT DE L'EPISODE DE CRISE <ul style="list-style-type: none"> - Finalisation de la fiche enregistrant l'épisode de crise - Enregistrement dans l'historique de la baignade 	<i>Clôture et enregistrement de la Fiche Crise</i>												

PROFIL Baignade – SURVEILLANCE – GESTION DE CRISE
MAUVAIS RESULTATS D'ANALYSES (CONTROLE SANITAIRE) - N°32 CELLES – Les Vailhès



PROFIL BAIGNADE – SURVEILLANCE – GESTION PREVENTIVE

FICHE RELEVÉ DES OBSERVATIONS JOURNALIÈRES - Celles - Les Vailhès

OPERATEUR :	CCL&L	DATE :	
THEME	OBSERVATIONS	Matin (vers 10h)	Après- midi (vers 14h)
METEOROLOGIE	- Temps sec et ensoleillé - Temps sec et nuageux - Pluie faibles à modérées - Pluies soutenues - Temps orageux avec forte pluie	<input type="checkbox"/> <input type="checkbox"/> <input type="checkbox"/> <input type="checkbox"/> <input type="checkbox"/>	<input type="checkbox"/> <input type="checkbox"/> <input type="checkbox"/> <input type="checkbox"/> <input type="checkbox"/>
	- Pluviométrie locale (cumul entre 2 relèves)mmmm
	- Température de l'air°C°C
	- Absence de vent - Légère brise - Vent soutenu - Vent violent en rafales	<input type="checkbox"/> <input type="checkbox"/> <input type="checkbox"/> <input type="checkbox"/>	<input type="checkbox"/> <input type="checkbox"/> <input type="checkbox"/> <input type="checkbox"/>
	- Orientation dominante du vent
SUIVI DE L'EAU DU PLAN D'EAU	- Température de l'eau°C°C
	- Eaux limpides - Eaux légèrement troubles - Eaux troubles	<input type="checkbox"/> <input type="checkbox"/> <input type="checkbox"/>	<input type="checkbox"/> <input type="checkbox"/> <input type="checkbox"/>
	- Mesure de transparence au disque de Secchicmcm
	- Changement de coloration (<i>à détailler si observé</i>)	<input type="checkbox"/>	<input type="checkbox"/>
	- Présence de mousses (<i>à détailler si observé</i>)	<input type="checkbox"/>	<input type="checkbox"/>
	- Présence d'algues (<i>à détailler si observé</i>)	<input type="checkbox"/>	<input type="checkbox"/>
	- Présence d'odeurs (<i>à détailler si observé</i>)	<input type="checkbox"/>	<input type="checkbox"/>
	- Autres observations exceptionnelles : mortalité piscicole... (<i>à détailler si observé</i>)	<input type="checkbox"/>	<input type="checkbox"/>
	- Propreté insuffisante des abords du site de baignade ou de la plage... (<i>à détailler si observé</i>)	<input type="checkbox"/>	<input type="checkbox"/>
	FREQUENTATION	- Estimation du nombre de baigneurs
- Plainte des baigneurs : démangeaisons, dermatites... (<i>à détailler si observé</i>)		<input type="checkbox"/>	<input type="checkbox"/>
<i>Observations ou interventions particulières à détailler :</i>			