

PROTECTION DE LA QUALITE DES EAUX DE BAINADE

Profil de vulnérabilité

La réalisation des profils de baignade est une obligation réglementaire imposée par la directive 2006/7/CE. Réalisés sous la responsabilité des collectivités, les profils ont pour objectif d'identifier les sources de pollution susceptibles d'avoir un impact sur la qualité de l'eau et définir les mesures et actions permettant de réduire les risques d'exposition des baigneurs à une eau de mauvaise qualité. Les profils de baignade ont été réalisés en 2011 par la ville de Carnac. Le présent document est la **fiche de synthèse** du profil et est destiné à l'information du public.

CARNAC

Grande plage



Connaître la baignade et sa qualité d'eau



Caractéristiques de la zone de baignade



Promenade équestre interdite toute l'année



Chiens interdits toute l'année

- Baignade surveillée du 5 juillet au 27 août 2017
- Fréquentation : importante
- Plage peu sensible aux échouages de macroalgues
- Baignade certifiée « démarche qualité des eaux de baignade »
- Autres usages : activités nautiques - pêche à pied

Qualité de l'eau (période 2012-2016)

Historique du classement sanitaire



Episodes de pollution bactériologique : 0

Légende

- ★★★★ Excellente
- ★★★ Bonne
- ★★ Suffisante
- ★ Insuffisante

Le contrôle de la qualité microbiologique des eaux de baignade porte sur deux germes bactériens, *Escherichia coli* et entérocoques intestinaux. Leur présence au-delà des limites sanitaires autorisées traduit une contamination de l'eau pouvant occasionner des gastro-entérites, otites, infections oculaires ou cutanées. L'eau doit être au moins de qualité suffisante pour satisfaire aux exigences de qualité européennes.

Conclusion : l'eau de baignade de la Grande-plage est généralement de très bonne qualité.



Inventaire des risques de pollution, actions et mesures de gestion

Inventaire des sources potentielles de pollution

Sources principales de pollution	Evaluation du risque
① Emissaire pluvial de Port en dro	Moyen
Rejet des eaux non traitées (by pass) de la station de kergouellec	Moyen

Autres sources potentielles de pollution

- Pâturages agricoles
- Déjections canines sur voirie et plage
- Incivilités (rejets d'eaux usées des camping-cars et bateaux de plaisance)

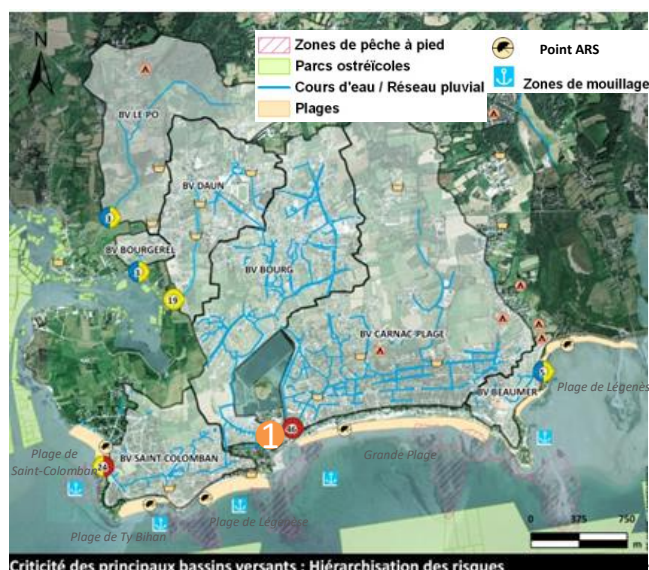
Actions engagées

→ Actions curatives

- Contrôles de branchements et mise en conformité des anomalies

→ Actions préventives

- Curage du réseau d'eaux pluviales avant-saison
- Etude d'impact du stationnement des camping-cars en zone littorale
- Autosurveillance de la qualité de l'eau en complément des contrôles officiels



Criticité des principaux bassins versants : Hiérarchisation des risques



S'informer

Des renseignements complémentaires peuvent être obtenus :

→ en mairie de Carnac

☎ 02.97.52.06.86

✉ accueil@carnac.fr

<http://www.ot-carnac.fr/>

→ à l'Agence régionale de santé Bretagne

☎ 02.97.62.77.57

✉ ars-dt56-sante-environnement.fr@ars.sante.fr

<http://baignades.sante.gouv.fr/>

VILLE de
CARNAC

ars
Agence Régionale de Santé
Bretagne